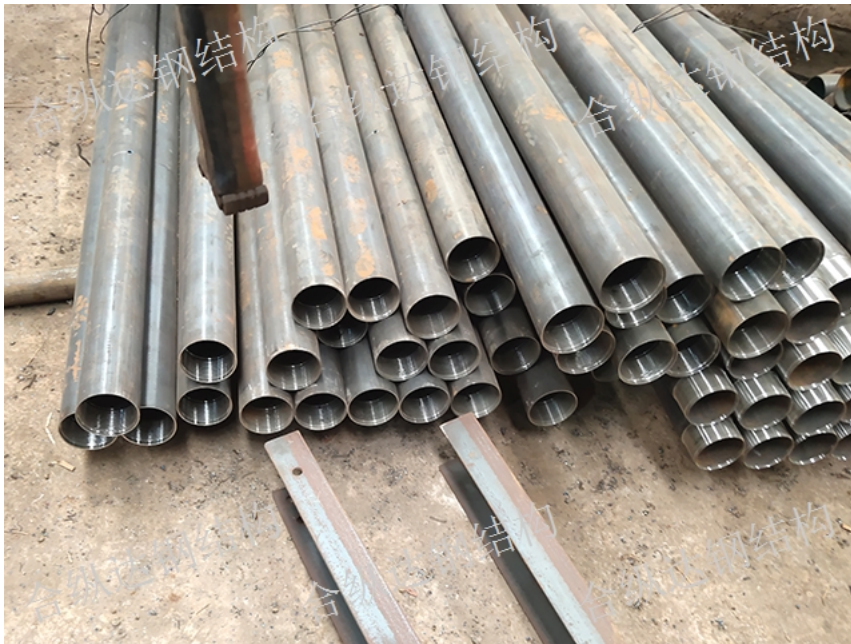


广西管棚生产厂家

生成日期: 2025-10-21

小管棚外插角常取 5° - 15° 中管棚常取 2° - 8° 长管棚多取 1° - 3° 钢拱架支撑一般用工字钢,或工字钢与格栅钢架间隔使用,间距一般不大于1米,特殊情况下需加密。管棚布置形式门型布置全周布置与上部一侧布置管棚布置形式管棚施工工艺流程钻孔流程注浆流程成孔方法常用的施工方法有夯管法、顶管法、钻孔等。但钻孔法是目前常用的成孔方法。随着钻探设备的专业化分工越来越细,管棚钻机也应运而生。但管棚钻进为近水平钻进,性质上与勘探钻孔有所不同,对钻孔方向(空间位置)的精度要求很高,终孔测量一旦发现孔斜或超出设计允许偏差,会造成严重的后果。钻孔方法潜孔锤跟管钻进“土星”跟管钻进法“海王星”跟管钻进法潜孔锤跟管钻具按钻头能否改变直径可分为两大类:即钻头变径跟管钻具和钻头不变径跟管钻具。钻头变径跟管钻具目前主要有单偏心变径跟管钻具、双(三)偏心变径跟管钻具和径向变径跟管钻具等结构。除单偏心变径跟管钻具属于偏心跟管外,其余结构的钻头变径跟管钻具由于钻头翼瓣在张敛的过程中沿钻具中心轴线是对称的,因此应属于同心跟管钻具。钻头不变径跟管钻具均采用内外钻头结构,一般套管需要回转,此类钻具属同心跟管钻具。陕西人都不知道,这里的跟管、管棚、钢花管厂家直销。广西管棚生产厂家



六、管棚施工工艺流程及操作要点1、施工工艺流程2、管棚施工工序操作要点3、开挖管棚工作室工作室确定:工作室应选择设置在围岩稳定地段,尽量接近加固地段,以缩短管棚长度;在软弱围岩中开挖工作室,要加强支护,必要时进行混凝土衬砌。工作室尺寸:为便于架设钻机,安设管棚管,工作室断面应挖至隧道开挖线以外1~2m,比较低钻孔以下1m工作室长度应满足设备施工需要。七、钻孔施工工艺1)准备工作首先在开挖轮廓线以外施作混凝土土套拱作为长管棚导向墙。浇注前,应在套拱内按设计仰角安设孔口管起导向、固定作用。孔口管的直径应大于长管棚直径。导向管由定位筋焊接固定在钢拱架上。2)钻机就位钻机就位处的土层应进行夯实,确保在钻进过程中,钻机不发生倾斜或滑动。钻机的底座应用水平尺或水准仪将其调平。钻臂的仰角与设计仰角相同。3)钻进施钻时,钻机大臂必须顶紧在掌子面上,以防止过大颤动,提高施钻精度。钻机开孔时钻速宜低,钻深20cm后转入正常钻速。换钻杆时,要注意检查钻杆是否弯曲,有无损伤,中心水孔是否畅通等,不符合要求的应更换以确保正常作业。由于软弱围岩的厚度,无法准确的判定,有时达到了设计深度,可岩质仍然比较差。因此。广西管棚生产厂家成都人都不知道,这里的跟管、管棚、钢花管厂家直销。



这种方法包括注浆、土壤加固、排水和地层冻结等；预支护法就是在隧道开挖前，先超前对围岩进行加固，以增加围岩的自稳能力，并使开挖面周围应力干扰达到小的方法。超前支护方法主要包括：管棚法，机械预切槽法，预衬砌法，水平旋喷注浆法，超前小导管法，超前锚杆法、冻结法等等。其中管棚法、水平旋喷注浆法、小导管法等支护方法同时也改良和加固了地层。管棚注浆支护：就是把一组钢管沿开挖轮廓外已钻好的孔中打入地层内，并与钢拱架组合形成强大的棚架预支护加固体系，支承来自于管棚上部的荷载，通过钢管的梅花形布置的注浆孔加压向地层中注浆，以加固软弱破碎的地层，提高地层的自稳能力。管棚注浆是一种长距离超前支护方法，超前距离长，刚度较大，适用于掌子面不能自稳、含水的地层，控制地表沉降、防渗止水的效果较好，施工工艺要求较高。如将管棚注浆与小导管补充注浆法结合，除具有大管棚的特点外，能够防止管棚下方三角土体的塌落，这种长短结合的预支护效果更为理想。管棚支护的主要作用和优点：（1）梁拱效应：先行施设的管棚，以掌子面和后方支撑为支点，形成一个梁式结构，二者构成环绕隧洞轮廓的壳状结构，可有效围岩松动和垮塌。。

浆液的初凝时间应根据地基土质条件和管棚管注浆目的确定。在砂土地基中，浆液的初凝时间宜为5~20min；在粘土地基中，宜为1~2h。管棚注浆量和管棚管注浆有效范围应通过现场管棚管注浆试验确定，在粘性土地基中，浆液注入率宜为15%~20%；管棚管注浆点上的覆盖土厚度应大于2m。对劈裂管棚管注浆的管棚管注浆压力，在砂土中，宜选用0.2~0.5MPa；在粘性土中，宜选用0.2~0.3MPa。对压密管棚管注浆，当采用水泥砂浆浆液时，塌落度宜为25~75mm。管棚管注浆压力为1~7MPa。当塌落度较小时，管棚管注浆压力可取上限值。当采用水泥~水玻璃双液快凝浆液时，管棚管注浆压力应小于1MPa。对人工填土，应采用多次管棚管注浆，间隔时间按浆液的初凝时间根据试验结果确定一般不应大于4h。兰州跟管、管棚、钢花管、注浆管哪家好？就来看看合纵达钢结构吧！



管棚施工作业指导书1目的明确隧道管棚施工作业的工艺流程、操作要点和相应的工艺标准，规范隧道管棚施工作业。2编制依据(1)《客运专线铁路隧道工程施工指南》(2)《客运专线铁路隧道工程施工质量验收标准》(3)《高速铁路设计规范(试行)》3适用范围适用于XX客专XX段站前工程XX标隧道 $\phi 89 \square \phi 108$ 等规格大管棚施工作业。4工艺流程及技术要求大管棚设计本线在隧道进出口明暗交界处设计超前大管棚。设计参数：①导管规格：外径 $89\text{mm} \square 108\text{mm}$ 等，壁厚满足设计要求；②管距：环向间距 $40\text{cm} \square$ ③倾角：外插角 $1^\circ \sim 3^\circ$ 为宜，可根据实际情况作调整；④注浆材料 $\square \text{M20}$ 水泥浆或水泥砂浆；⑤设置范围：拱部 140° 范围；⑥长度 $\square 40\text{m} \square$ 大管棚施工工艺流程见图4-1-1。图4-1-1超前大管棚施工工艺流程图施作护拱1. 混凝土护拱作为长管棚的导向墙，在开挖廓线以外拱部 140° 范围内施作，断面尺寸为 \times ，导向墙内设2榀I18轻型工字钢，钢架外缘设 $\Phi 140$ 壁厚 5mm 导向钢管，钢管与钢架焊接。钢架各单元由连接板焊接成型，单元间由螺栓连接。导向墙环向长度可根据具体工点实际情况确定，要保证其基础稳定性。2. 孔口管作为管棚的导向管，它安设的平面位置、倾角、外插角的准确度直接影响管棚的质量。别人都不知道，这里的跟管、管棚、钢花管厂家直销。广西管棚生产厂家

南宁这家管棚、跟管、钢花管，厂家直销，薄利多销，合纵达钢结构。广西管棚生产厂家

棚管顶进采用大孔引导和棚管机钻进相结合的工艺，即先钻大于棚管直径的引导孔（ $\Phi 115\text{mm} \square$ ）然后可用 10t 以上卷扬机配合滑轮组反压顶进；也可利用钻机的冲击力和推力低速顶进钢管；接长钢管应满足受力要求，相邻钢管的接头应前后错开。同一横断面内的接头数不大于50，相邻钢管接头至少错开 $1\text{m} \square$ 步骤七：注浆安装好有孔钢花管后即对孔内注浆，注浆后再施工无孔钢管，无孔钢管可以作为检查管，检查注浆质量；注浆结束后及时管内浆液，并用水泥砂浆充填，增强管棚的刚度和强度。相信大家看了以上内容之后对于大直径管棚如何施工已经有了了解，我们在施工时一定要掌握好施工的技术及方法，这样在施工时才不会出现差错，希望以上内容对大家施工时有帮助。广西管棚生产厂家